

# Livre Blanc

## LA PLACE DU HANDICAP EN FRANCE

Regards croisés entre les aidants  
et les personnes aidées



+11 millions d'aidants



+12 millions de  
personnes en situation  
de handicap

Aujourd'hui le handicap touche 12 millions de personnes en France !

La place du handicap dans la société est un enjeu fondamental, mais la société est-elle adaptée ?

C'est la question que nous nous sommes posée...  
Afin d'y répondre, quoi de mieux que de donner la parole aux principaux concernés ?

Le présent livre blanc compile les deux dernières études menées par Partager Pour Mieux Vieillir tout en apportant un regard professionnel par le biais de témoignages d'experts et parties prenantes de l'écosystème.

## 1- QUI SONT-ILS ?

P. 4/7

- a- Aidants
- b- Personnes aidées
- c- Mode de vie des personnes aidées
- d- Témoignage de la Compagnie des Aidants

## 2- RESENTIS

P. 8/11

- a- Vécu des personnes en situation de handicap
- b- Comment les personnes aidées perçoivent l'adaptation de la société vis à vis du handicap ?
- c- Comment les aidants perçoivent l'adaptation de la société vis à vis du handicap ?
- d- Témoignage de Partager pour Mieux Vieillir

## 3- ACCOMPAGNEMENT DES PERSONNES AIDÉES P. 12/14

- a- Typologie et fréquence de l'accompagnement
- b- Types d'aides
- c- Témoignage de Senior Compagnie

## 4- CONSTATS ET BESOINS

P. 15/18

- a- Accompagnement vu par les personnes aidées
- b- Accompagnement vu par les aidants
- c- Principales attentes
- d- Témoignage d'une Psychologue

## 5- OFFRES DE SERVICES

P. 19/20

- a- Évaluation
- b- Témoignage du Synerpa

## CONCLUSION - REMERCIEMENTS

P. 21



# 1 - QUI SONT-ILS ?

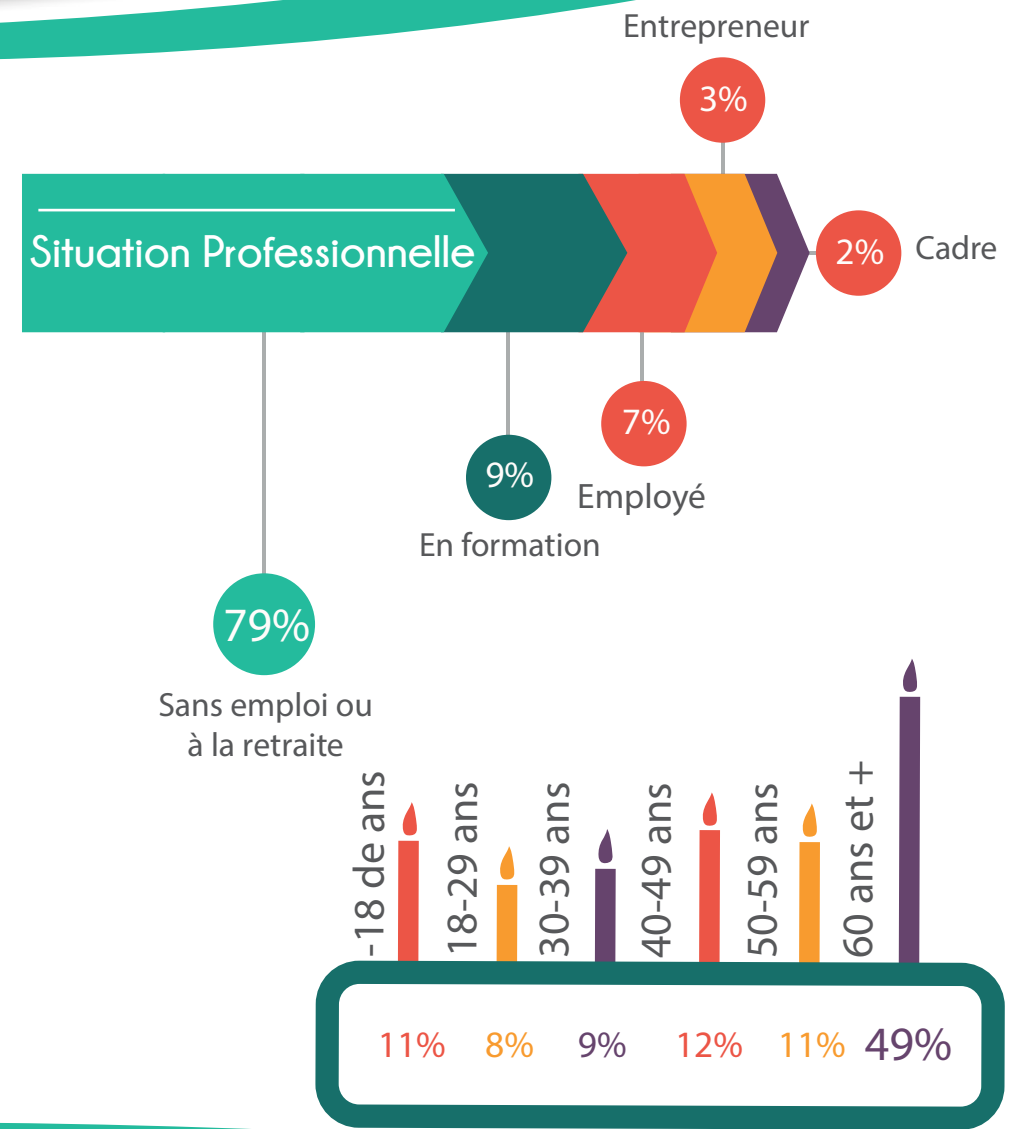
## a - Aidants



61%



39%



# 1 - QUI SONT-ILS ?

## b - Personnes aidées



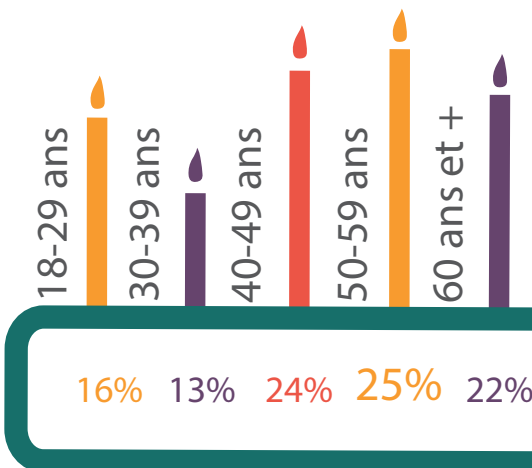
63%



37%



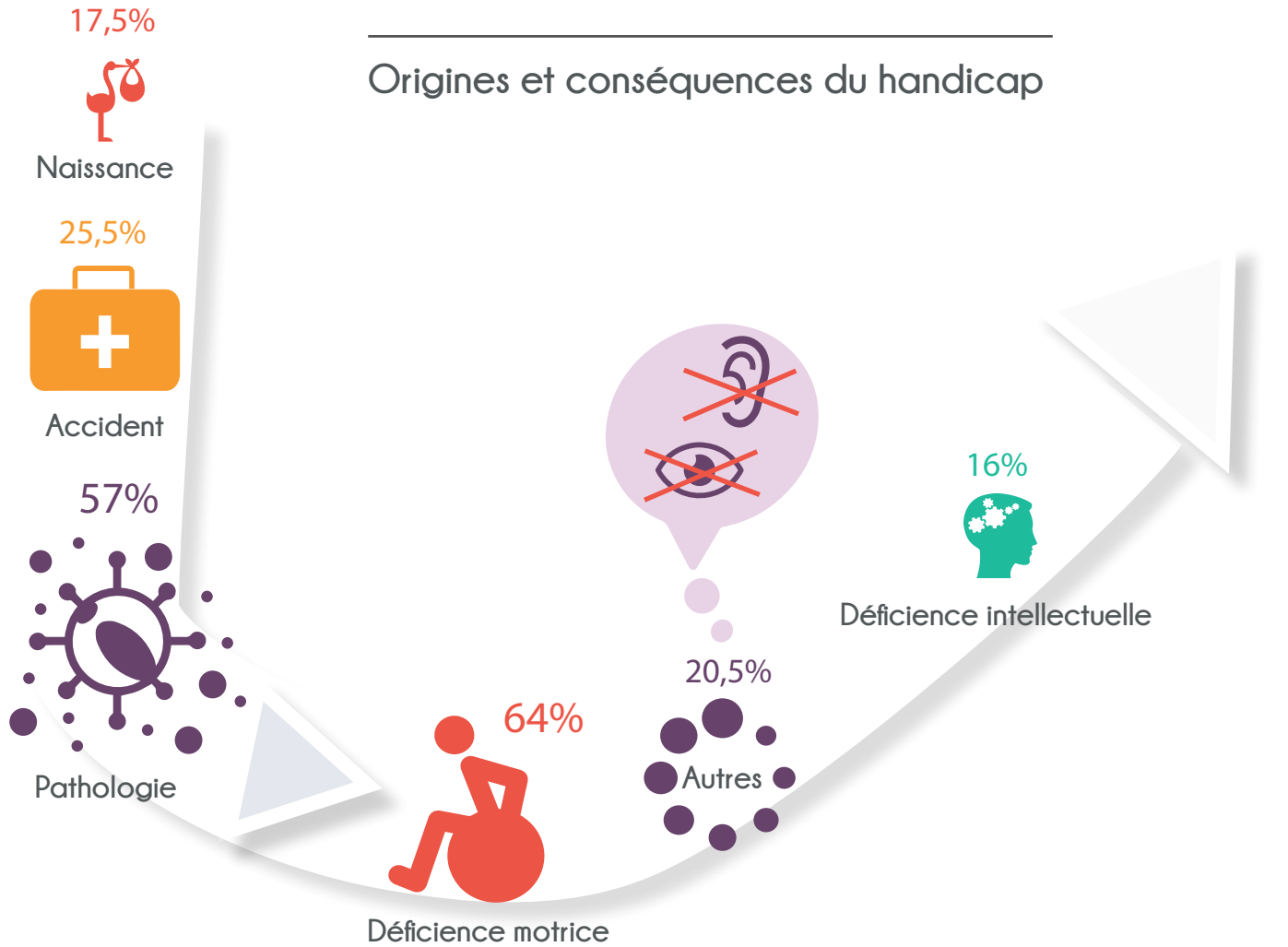
66%  
Sans emploi ou  
à la retraite



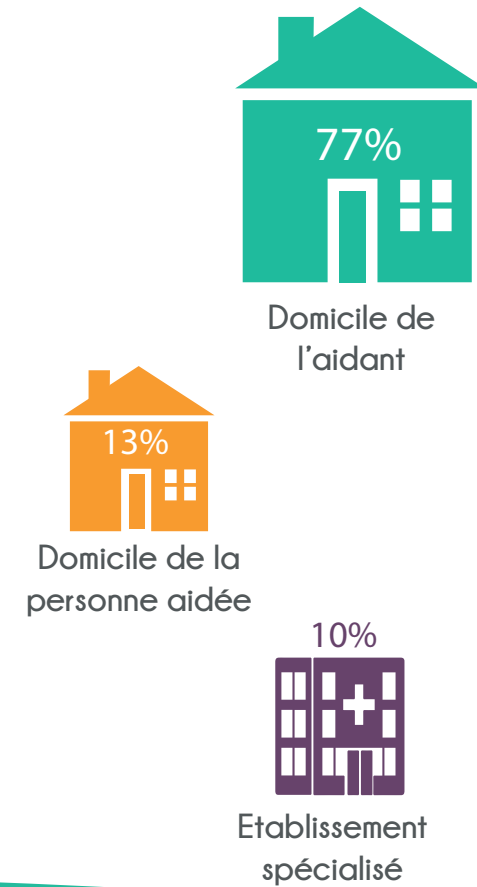
# 1 - QUI SONT-ILS ?

c - mode de vie des personnes aidées

## Origines et conséquences du handicap



## Lieu d'habitation





La Compagnie des Aidants est un réseau social national privé et sécurisé d'entraide et d'échanges entre aidants.

Notre solution permet de rentrer en relation avec d'autres aidants, des bénévoles et de trouver du matériel d'occasion pour équiper le domicile. Nous avons également développé une appli mobile pour gérer les données de la personne fragilisée, un espace services et solutions pour faciliter le maintien à domicile, ainsi qu'une plateforme téléphonique pour répondre aux questions des aidants.

Pour en savoir plus : [www.lacompagniedesaidants.org](http://www.lacompagniedesaidants.org), [contact@lacompagniedesaidants.org](mailto:contact@lacompagniedesaidants.org)

---

### Témoignage de **CLAUDIE KULAK**

Présidente de la Compagnie des Aidants



« La place du handicap au sein de la société est en enjeu majeur qui touche aujourd'hui plus de 12 millions de personnes. Qu'importe le handicap, qu'il s'agisse d'une déficience mentale ou d'un handicap moteur ou psychique l'accompagnement en est tout autant indispensable.

Par le biais de cette étude, nous nous rendons compte que 60% de l'accompagnement des personnes en situation de handicap est en majeure partie réalisé par les membres de la famille. Au-delà de la personne aidée, il ne faut donc pas sous-estimer l'aide dont peuvent avoir besoin les aidants familiaux qui peuvent se sentir seuls et perdus face à la situation.

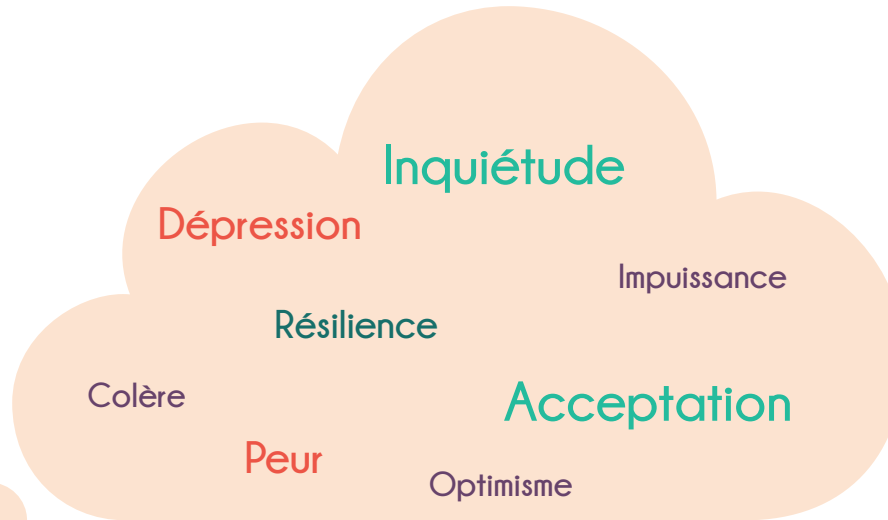
C'est la raison pour laquelle la Compagnie des Aidants a vu le jour et vise à faciliter le maintien à domicile mais aussi les échanges et le partage avec et entre les aidants. »

## 2 - RESSENTIS

### a - Vécu des personnes en situation de handicap

59%

se sentent mal face à  
leur handicap



58%

se sentent isolées



Isolement :

61%

Social

25%

Professionnel

14%

Familial



## 2- RESSENTIS

### b - Comment les personnes aidées perçoivent l'adaptation de la société au handicap ?



92%

des personnes aidées pensent que la société n'est pas adaptée au handicap



- « Manque de moyens »
- « Infrastructures insuffisantes »
- « Insuffisante prise en charge du handicap invisible »



- « La France est trop en retard »
- « Problèmes vis à vis de l'emploi »
- « Problèmes d'accessibilités et d'équipements »
- « Problèmes lors des déplacements »
- « Problèmes administratifs »



- « Exclusion-ostracisation »
- « Indifférence »
- « L'exclusion des personnes handicapées se ressent partout »
- « Tout est fait pour que l'on soit mis de côté »
- « Manque d'empathie »



- « Incompréhension »
- « Manque d'informations »
- « La société n'est pas sensibilisée et ignore nos difficultés »
- « Trop de tabous »



- « On souffre d'un regard négatif sur le handicap »
- « Regard des gens/rabaissement »

## 2- RESSENTIS

c - Comment les aidants perçoivent  
l'adaptation de la société vis à vis du handicap ?



---

70%

des aidants pensent que la société  
n'est pas adaptée au handicap



- « Trop de stigmatisation »
- « Manque de solidarité »
- « Jugement et regard des autres »
- « Trop d'égoïsme »



- « Insuffisance des aides financières »
- « Manque d'établissements ou aidants spécialisés dans les pathologies rares »
- « Logements inadaptés »
- « Transports inaccessibles »



- « Inadaption de l'école »
- « Offres de travail insuffisantes »
- « Manque d'ergonomes »



Partager pour mieux vieillir, une démarche sociétale en faveur du bien vieillir.

Participer à la réalisation de projets de vie, être au carrefour des différents acteurs gravitant autour du domicile, être en contact au quotidien avec les aidants exige de se remettre en question continuellement et de répondre chaque jour aux nombreuses problématiques rencontrées sur le terrain.

Partager pour Mieux Vieillir se veut être une démarche innovante et un carrefour d'échange et de partage entre professionnels et aidants visant à apporter des réponses pragmatiques aux enjeux du mieux vieillir.

---

### Témoignage de RYM BELKORA Fondatrice de PPMV

« La prise de conscience de la nécessité d'adapter la société au handicap est relativement récente, impulsée par une législation et la réglementation en ce sens depuis 1975 (Loi 75-534 du 30 juin 1975 d'orientation en faveur des personnes handicapées).

Néanmoins, force est de constater que les lacunes sont encore nombreuses et la prise en compte du handicap dans toute sa dimension reste insuffisante en témoigne la difficulté des acteurs à coordonner leurs actions même si la démarche de sensibilisation sociétale est aujourd'hui active.

En tant qu'acteur impliqué dans la prise en charge de la dépendance et la perte d'autonomie des personnes âgées mais aussi handicapées, Senior Compagnie s'engage auprès des handicapés dans le cadre de sa démarche sociétale Partager Pour Mieux Vieillir afin d'œuvrer pour la construction d'une société non seulement adaptée mais aussi propice à l'épanouissement où le handicap ne serait plus un frein à la réalisation des projets de vie.

Le maintien du lien social est en ce sens fondamental. Partager Pour Mieux Vieillir place ainsi le dialogue et l'échange entre acteurs du terrain au centre de sa démarche en donnant la parole aux Assistant(e)s de Vie, aux Aidants ainsi qu'aux personnes aidées.

Le décloisonnement et la coordination de l'écosystème est enfin indispensable à l'évolution de la qualité des prises en charges et de l'assistance apportées aux personnes ainsi qu'aux aidants. »

# 3- ACCOMPAGNEMENT DES PERSONNES AIDÉES

## a - Typologie et fréquence de l'accompagnement

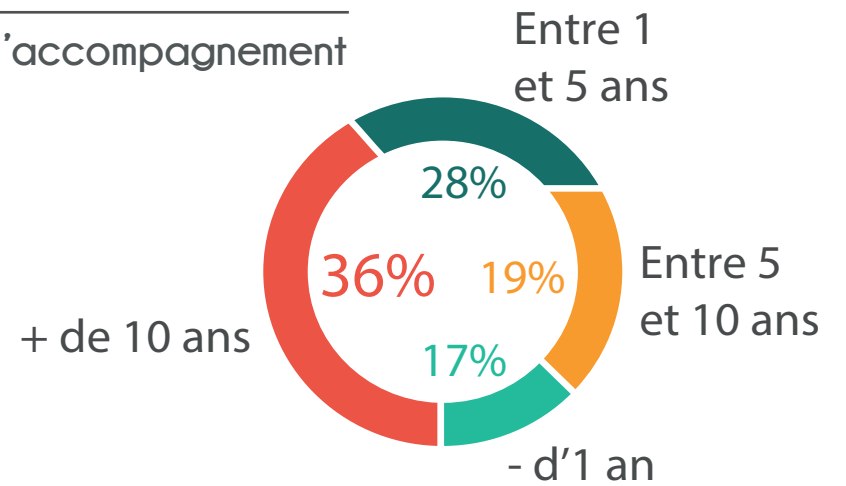
80%  
des personnes bénéficient  
d'une aide



Fréquence de l'accompagnement



Antériorité de l'accompagnement



### 3- ACCOMPAGNEMENT DES PERSONNES AIDÉES

#### b- Types d'aides



13,5%

Aides multiples



20%

Aide aux déplacements



19,5%

Aide à la toilette



18%

Compagnie et soutien moral



13%

Aide aux courses



7%

Aide administrative



6%

Aide aux repas



3%

Aide à la prise de médicament

## 3- RESENTIS

### c - Témoignage de Senior Compagnie

## Senior Compagnie

*Plus qu'une aide, une compagnie*

Depuis 2007, Senior Compagnie s'est construit une expertise dans le domaine du maintien à domicile des personnes âgées et/ou handicapées qui garantit une qualité adaptée aux besoins de ses bénéficiaires. Fondé par Nicolas Hurtiger, le réseau compte aujourd'hui 56 agences en France, plus de 1 500 intervenants à domicile, pour plus de 4 000 bénéficiaires.

Pour en savoir plus : [senior-compagnie.fr](http://senior-compagnie.fr)

---

**Témoignage de  
LUCIEN OLIVO**  
Directeur multi-sites Senior Compagnie



« Il reste encore beaucoup à faire en terme d'adaptation du handicap à la société. La France est considérée comme étant un pays très en retard en la matière. Les problèmes d'accessibilité demeurent, les infrastructures restent insuffisantes et bon nombres de handicapés rencontrent encore des problèmes lors de leurs déplacements.

Si aujourd'hui les personnes handicapées semblent prises en charge, seules 64% le sont pourtant vraiment. Et pour 1/3 d'entre elles, c'est la famille qui prend en charge. En effet, seuls 31% font appel à un service d'aide à domicile. La répartition entre secteur associatif et marchand est à peu près égalitaire. Il n'en demeure pas moins que ce pourcentage peut en partie expliquer que près de 60% des personnes handicapées souffrent d'isolement.

Dans bon nombre de situations, l'aide à domicile est le seul contact du bénéficiaire avec l'extérieur, tout comme le facteur dans les zones rurales.

Nous devons donc poursuivre notre action pour sortir de l'isolement toutes ces personnes et orienter nos interventions sur la promotion du lien social. »

## 4- CONSTATS ET BESOINS

### a- Accompagnement vu par les personnes aidées

#### Insuffisances perçues

56%  
des personnes aidées  
pensent que  
l'accompagnement  
est suffisant



Accompagnement pour les sorties  
Aide aux trajets



Suivi psychologique  
Suivi médical



Soutien moral  
Soutien financier



Aide aux travaux  
Aide au ménage  
Insertion dans la vie active  
Aide administrative

## 4- CONSTATS ET BESOINS

### b - Accompagnement vu par les aidants

55%

des aidants  
pensent que  
l'accompagnement  
est suffisant



#### Insuffisances perçues



Aide aux déplacements



Appui des kinés

Des professionnels mieux formés



Plus d'heures d'aide

Plus de passages de l'aidant

Plus de places dans des structures spécialisées



Compagnie et empathie

Soutien psychologique



Aide aux courses et aux repas

Aide scolaire et aide à la réinsertion professionnelle

Aide au ménage



## 4- CONSTATS ET BESOINS

c- Principales attentes des aidants et des personnes aidées

### Soutien psychologique



### Accompagnement



### Expertise



### Empathie



# 4- CONSTATS ET BESOINS

## d - Témoignage d'une psychologue

---

### Témoignage de CAROLINE BACLET-ROUSSEL Psychologue



« Qu'il s'agisse de la personne en situation de handicap elle-même ou des aidants, bien plus de la moitié d'entre elles estiment l'accompagnement au quotidien insuffisant, et ce dans des domaines extrêmement variés.

Il ne s'agit pas seulement d'accompagnement dans les actes de la vie quotidienne puisque les chiffres montrent que c'est en matière d'empathie et de soutien psychologique que les attentes sont parmi les plus fortes. Et sans surprise, c'est l'entourage familial et amical qui est requis au premier plan.

S'estimer reconnu et compris dans ses émotions et son ressenti d'individu souffrant d'un handicap donne à la personne une place et un statut particulier aux yeux de ses proches, lui apportant un bénéfice particulier. Mais de telles attentes envers les amis et la famille invitent à se demander si les solutions proposées sont suffisantes et adéquates en matière d'accompagnement psychologique. Par ailleurs, souvent bien éprouvées par le handicap de son proche, les personnes de l'entourage ne sont probablement pas les plus à même d'apporter le soutien idéal. Il s'agit donc de savoir si les possibilités d'accompagnement et de soutien répondent aux besoins exprimés : les professionnels sont-ils en nombre suffisants ? Les possibilités de prises en charge à domicile sont-elles suffisamment développées ? Les types d'accompagnement sont-ils assez variés pour répondre aux attentes (soutien individuel, groupe de paroles, ...) ? Enfin, l'absence de remboursement des psychologues par l'assurance maladie constitue-t-elle un frein à leurs interventions ? »

### Différence de perception

 Les aidés

 Les aidants



# 5- LES OFFRES DE SERVICES

## b - Témoignage du Synerpa



Créé en juin 2001, le SYNERPA est la 1ère Confédération du Parcours de la Personne âgée.

Il regroupe les principaux acteurs privés français des EHPAD (Etablissements d'hébergement pour personnes âgées dépendantes), des Résidences Services Seniors (RSS) avec le SYNERPA RSS et des Services à Domicile (SAD) avec le SYNERPA Domicile. Le SYNERPA rassemble 2 400 adhérents dont 1 800 EHPAD, 100 RSS et 500 agences d'aide et d'accompagnement à domicile, soit plus de 200 000 personnes hébergées et aidées et 120 000 salariés.

### Témoignage de FLORENCE ARNAIZ-MAUME Déléguée générale du Synerpa



« Ces deux Baromètres offrent un regard croisé révélateur sur les personnes en situation de handicap et sur les aidants. 92% des personnes en situation de handicap vivent à leur domicile et 64% d'entre elles confirment qu'elles bénéficient d'un accompagnement. Que ce soient les familles ou les professionnels de l'aide et de l'accompagnement à domicile, la palette de services offerte est très diversifiée allant de l'aide aux déplacements à l'aide aux courses en passant par le soutien moral.

Néanmoins, 61% des personnes en situation de handicap estiment qu'elles n'ont pas un accompagnement suffisant. A peine 1% des personnes en situation de handicap sont dans des établissements spécialisés. Ce qui confirme une conviction forte du SYNERPA : l'offre de services existante n'est pas assez étoffée.

Nous ne pouvons continuer à observer cette situation problématique qui touche le secteur du handicap. Le déficit de places dédiées au handicap est flagrant, obligeant des familles à trouver des structures pour leurs proches loin de leur région d'origine voire hors de nos frontières. Cela concerne notamment des enfants et des personnes handicapées vieillissantes.

D'un côté donc un secteur où les besoins sont évidents et les capacités de financement très faibles ; de l'autre des opérateurs privés avec l'expertise, le savoir-faire et les capacités d'investissement.

Nos adhérents disposent des compétences, des personnels qualifiés, des capacités d'investissement. Ils peuvent contribuer à accompagner le handicap sur tout le territoire avec le même professionnalisme, la même dynamique qu'ils le font quotidiennement pour les personnes âgées.

Diversifier l'offre de services et d'hébergement aux personnes en situation de handicap permettrait aux aidants de souffler en bénéficiant de plateforme de répit et de rompre avec la situation d'isolement dans laquelle 59% d'entre eux confient se sentir. »

Nous remercions les différents participants à ce Livre Blanc « La place du handicap en France » :



**CLAUDIE KULAK**  
Présidente de la Compagnie des Aidants



**RYM BELKORA**  
Fondatrice de PPMV



**LUCIEN OLIVO**  
Directeur multi-sites Senior Compagnie



**CAROLINE BACLET-ROUSSEL**  
Psychologue

**FLORENCE ARNAIZ-MAUME**  
Déléguée générale du Synerpa

